

Nous adressons nos remerciements à l'ensemble des parties prenantes qui contribuent, de près ou de loin, à la mise en œuvre de notre démarche de durabilité.

Rapport de durabilité 2025, édition mars 2026. Pour toutes questions, contactez l'équipe durabilité à l'adresse e-mail : durabilite@willemin-macodel.com

WILLEMİN-MACODEL SA

Route de la Communance 59 - 2800 Delémont, Suisse

Notre site web : willemin-macodel.com



WILLEMİN-MACODEL
YOUR ADVANCED MACHINING SOLUTIONS



ANNÉE 2025

Rapport de durabilité

Sommaire

Message de la direction	6
Portrait de l'entreprise	7
Nos valeurs	8
Quelques chiffres	9
Démarche de durabilité	10
Stratégie de durabilité	11
Parties prenantes	12
Engagements	13
Score EcoVadis	15
Témoignage d'un collaborateur	16
Durabilité des produits	17
Reporting	18
Initiatives réalisées	19
Business Continuity Management	20



Les termes employés dans le présent document s'appliquent à toutes les personnes, indépendamment de leur genre.



Olivier & Patrick Haegeli, CEO

Willemin-Macodel accorde une importance aux dimensions économiques, humaines et environnementales.

Notre esprit d'innovation, qui fait partie de notre ADN, ne se limite pas à la technologie : il englobe aussi notre engagement envers les personnes et l'environnement.

Depuis 1974, nous cultivons des relations durables avec nos parties prenantes, dans un esprit de coopération et de confiance. Nous formons également chaque année une nouvelle génération d'apprentis en transmettant un savoir-faire unique.

Conscients de notre impact, nous agissons pour prolonger la durée de vie de nos machines grâce à des services de maintenance et de réparation. Et depuis 2011, nous avons franchi une étape importante en nous approvisionnant exclusivement en énergie renouvelable.

Aujourd'hui, nous renforçons notre engagement pour un avenir plus durable. Nous structurons notre démarche de durabilité autour d'objectifs concrets, d'indicateurs et d'actions, afin de créer de la valeur à long terme pour nos clients, nos partenaires, notre personnel et l'environnement.



Entreprise familiale fondée en 1974, Willemine-Macodel SA est un fournisseur de solutions d'usinage sur mesure d'avant-garde pour les pièces à haute valeur ajoutée, complexes et de très haute précision. À ce titre, l'objectif est simple : satisfaire les exigences les plus élevées de nos clients.

C'est dans cet unique but que, depuis plus de 50 ans, Willemine-Macodel SA développe des machines, des solutions et des services les plus innovants. Elle conçoit des solutions toujours plus flexibles, dynamiques, stables et productives, qui reposent sur une parfaite compréhension des besoins de nos clients.

Willemine-Macodel SA a formalisé ses valeurs lors d'un atelier participatif impliquant la direction et le personnel, dans une démarche de transparence. Ces fondements constituent le socle de notre stratégie d'entreprise.

L'innovation audacieuse

Animés par l'esprit d'innovation, nous favorisons la prise d'initiative et l'intelligence collective, chaque avis compte.

L'excellence technologique

Nous nous efforçons constamment d'atteindre l'excellence dans la technologie en restant à l'avant-garde des innovations.

La passion de la qualité

La qualité est le pilier de notre réputation, nous ne faisons aucun compromis sur la qualité envers nos clients, nos partenaires et à l'interne.

L'engagement envers nos clients

Nos clients sont au cœur de tout ce que nous faisons.

La durabilité intégrée

Nous nous engageons en faveur de la durabilité au niveau de la préservation des ressources et de l'environnement, mais aussi dans la conception de nos solutions d'usinage et dans leur exploitation.

L'esprit familial, indépendant et agile

En tant qu'entreprise familiale, nous maintenons notre autonomie totale pour la prise de décisions et les investissements.

L'intégrité et le respect

Nous agissons avec intégrité, éthique et transparence dans toutes nos interactions. Nous traitons nos employés, nos clients, nos partenaires et nos parties prenantes avec respect et honnêteté.

La responsabilité sociale

Nous nous engageons socialement en soutenant des initiatives culturelles et sportives tout en encourageant la formation de la jeunesse.



Ce rapport décrit la manière dont la démarche de durabilité s'intègre aux activités de Willem-Macodel SA.

Il vise à offrir une vue d'ensemble claire et transparente de notre engagement en matière de développement durable, à travers ses dimensions économiques, sociales et environnementales.

Destiné à toute partie prenante souhaitant mieux comprendre notre approche, ce rapport marque une première étape pour Willem-Macodel SA dans la formalisation de sa démarche de durabilité.

10 ans

Certifié
ISO 9001:2015

69/100

Performance RSE
EcoVadis.com

5 objectifs

Swiss Triple Impact

~360

Nombre d'employés

15%

Croissance du personnel
depuis 2023

15%

Pourcentage de
collaboratrices

6

Filiales dans
le monde

80%

Pourcentage de
fournisseurs suisses

5'578 m²

Surface de
panneaux solaires

1'141 kWc

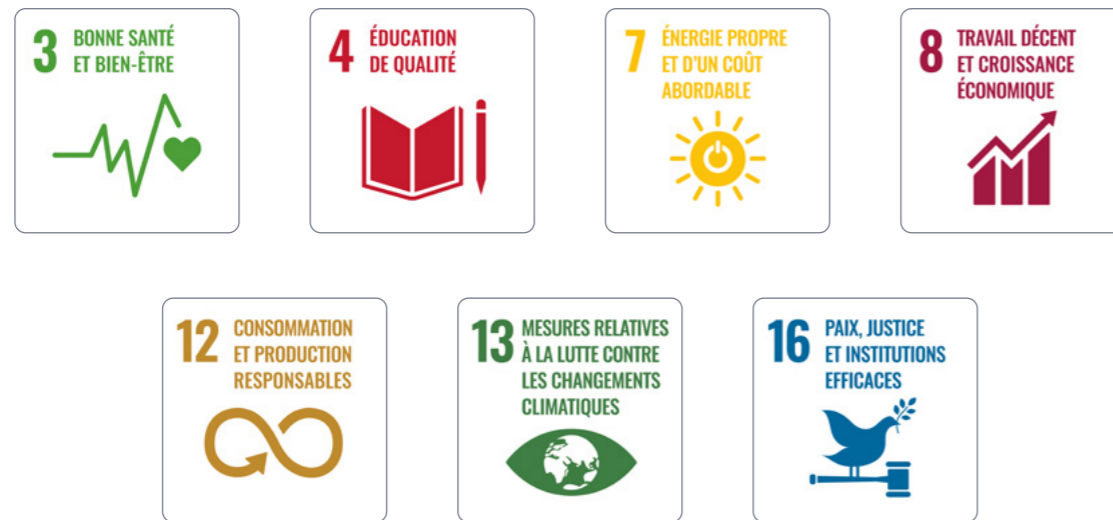
Puissance de
l'installation photovoltaïque

- **2026**
Audit de certification ISO 14001:2015
- **2025**
2^{ème} évaluation EcoVadis
- **2025**
Participation au programme Swiss Triple Impact
- **2025**
Mise en place d'un système de management environnemental
- **Février 2023**
1^{re} évaluation EcoVadis
- **2022**
Lancement de la démarche RSE
- **2016**
1^{re} certification ISO 9001:2015

Pour renforcer son engagement, Willemin-Macodel SA a mis en place une fonction transversale chargée de réfléchir, en collaboration avec l'ensemble des services, à la mise en œuvre de sa stratégie de durabilité.

Pour assurer la mise en œuvre et l'évaluation de cette stratégie, Willemin-Macodel SA a décidé de participer au programme Swiss Triple Impact et d'être inscrite sur la plateforme EcoVadis.

Willemin-Macodel SA adhère aux 17 objectifs de développement durable (ODD) adoptés par les Nations Unies en 2015 et qui sont tous d'une importance capitale pour la promotion d'un développement durable. Soucieuse de cibler ses activités, l'entreprise en a priorisé 7.



Notre stratégie de durabilité se veut inclusive et ouverte sur l'extérieur. Cela implique d'identifier l'ensemble des acteurs impactés par nos activités et d'ouvrir le dialogue avec eux afin de s'assurer de prendre en compte les enjeux de chacun.

Au fil du renforcement du dialogue «entreprise-parties prenantes», nous serons en mesure de renforcer notre matrice de matérialité.

Cette analyse nous a permis d'inclure de nouvelles préoccupations environnementales et sociales.

Engagement 1

D'ici 2030, nous réduisons de 12% la consommation électrique moyenne par machine en phase d'utilisation chez notre clientèle, par rapport au niveau de référence de 2025*.

**Cette consommation représente environ 55% des émissions totales de la société et cette action contribue directement à la réduction de l'empreinte carbone indirecte de nos produits (Scope 3).*



Engagement 2

D'ici 2025, nous organisons l'élection de 3 représentants des salariés, et atteignons un taux de satisfaction interne de 80%*.

**Basé sur une enquête réalisée à l'interne.*



Engagement 3

D'ici 2026, nos collaborateurs bénéficient d'en moyenne de 25 heures de formation annuelles pour soutenir leur employabilité et leur développement de carrière.*

**Pack d'heures individuel, non transmissible. Chaque formation sera suivie d'un bilan pour évaluer les acquis et d'un accompagnement RH personnalisé afin de maximiser l'impact sur le parcours professionnel.*



Engagement 4

D'ici 2026, 90% des employés concernés par des données sensibles sont formés à la protection des données, afin de garantir une gouvernance couvrant l'ensemble des départements de l'entreprise*.

**Cet objectif repose sur la désignation d'un délégué à la protection des données, l'adoption d'une politique de gestion des données et la mise en place d'un dispositif de gouvernance à l'échelle de l'entreprise.*



Engagement 5

D'ici 2026, tous nos fournisseurs principaux répondent à notre code de conduite fournisseurs en matière d'achats responsables*.

**Fournisseurs principaux représentants plus de 60% de notre volume d'achat. Audit annuel intégrant un volet dédié à la durabilité.*



Depuis plusieurs années, Willemin-Macodel SA a misé sur une politique de proximité pour ce qui concerne ses fournisseurs. Le pourcentage de fournisseurs suisses se maintient au-dessus de 80%. La réduction des distances physiques avec nos fournisseurs permet, entre autres, de :

- ✓ Renforcer les liens avec nos fournisseurs en facilitant le contact et les visites.
- ✓ Favoriser le développement des entreprises locales.
- ✓ Réduire les gaz à effet de serre générés par le transport de marchandises.



Score EcoVadis

Nous avons le plaisir de vous informer que nous avons obtenu la médaille de bronze EcoVadis, une reconnaissance internationale de nos pratiques en matière d'environnement, sociales, éthiques et achats responsables.

Cette distinction confirme une approche pragmatique et progressive, alignée avec les réalités industrielles et les exigences de nos clients.

Pour nos clients et nos partenaires, cela signifie :

- ✓ Un fournisseur évalué selon des standards reconnus internationalement
- ✓ Une meilleure maîtrise des risques RSE
- ✓ Une démarche structurée et orientée vers la fiabilité

Ces démarches soutiennent notre ambition de conjuguer performance industrielle et responsabilité à long terme.



ecovadis.com

Témoignage d'un collaborateur

“Willemin-Macodel SA accorde une attention particulière aux enjeux économiques, sociaux et environnementaux liés au développement durable. Dans cette optique, j'ai eu l'opportunité de valider le CAS « Sustainable Energy Systems Engineering: Industry Decarbonisation » que j'ai suivi à l'Ecole polytechnique fédérale de Lausanne.

Cette formation m'a permis d'acquérir une vision globale de la machine, placée dans son environnement, ainsi qu'une meilleure compréhension des enjeux énergétiques et environnementaux actuels. Elle m'a également ouvert à de nouvelles approches et technologies, élargissant ainsi mon champ de réflexion.

Elle me donne les moyens de contribuer activement et de manière cohérente à la démarche de durabilité de l'entreprise – au bénéfice à la fois de l'environnement et de nos parties prenantes. Je suis en effet convaincu qu'une approche holistique de la durabilité permet non seulement de réduire l'impact environnemental, mais aussi d'optimiser les coûts d'exploitation de nos machines.

L'intégration des données de consommation énergétique directement dans nos produits constitue une étape clé : elle nous permettra de mieux mesurer notre impact, de cerner les besoins réels des utilisateurs et, in fine, de concevoir des solutions plus efficaces et plus durables.”

Vincent Chenal, ingénieur en mécanique chez Willemin-Macodel SA

Dans une logique de performance durable, nos machines-outils intègrent des technologies avancées visant à réduire significativement la consommation énergétique et l’empreinte environnementale tout au long du cycle de production. Le système DTS garantit une stabilité thermique immédiate, permettant de produire des pièces conformes dès la première opération et d’éviter des phases de chauffe longues et énergivores.

L’usinage simultané, disponible notamment sur les modèles 408MTS et 508MT2 x1000, améliore la productivité jusqu’à 40 % tout en limitant l’augmentation de la consommation énergétique, réduisant ainsi l’impact par pièce produite et l’empreinte au sol.

Par ailleurs, l’optimisation des circuits de refroidissement, combinée à des solutions de refroidissement à eau et à des systèmes centralisés eau-eau, permet d’adapter précisément les besoins thermiques et de diminuer les pertes liées aux périphériques.

Des fonctions d’efficacité opérationnelle telles que l’arrosage à pression programmable, l’option ECO START et la coupure automatique de l’air comprimé garantissent une consommation strictement ajustée à l’activité réelle de la machine, avec une consommation nulle lors des arrêts prolongés. La fonction ECO START permet à l’opérateur de programmer l’arrêt complet de la machine en fin de production, supprimant toute consommation énergétique hors période d’utilisation.

L’entreprise intègre les principes d’éco-conception dès la phase de conception mécanique de ses machines. Les structures sont allégées et optimisées par calculs par éléments finis afin de réduire les masses en mouvement tout en assurant une rigidité maximale, ce qui permet de limiter l’énergie nécessaire lors des accélérations. Par ailleurs, l’intégration de moteurs synchrones à très haut rendement, refroidis à eau contribue à accroître la densité de puissance tout en diminuant la taille des composants et la consommation énergétique. De plus, les architectures symétriques favorisent un comportement thermique uniforme, garantissant la conformité des pièces produites tout en réduisant les besoins en refroidissement. L’encombrement des machines est ainsi dimensionné au plus proche du besoin réel, réduisant l’empreinte au sol et augmentant la productivité par mètre carré.

Ces innovations illustrent notre engagement à proposer des équipements à la fois performants, sobres en ressources et alignés avec les exigences d’une industrie plus responsable.



Environnement

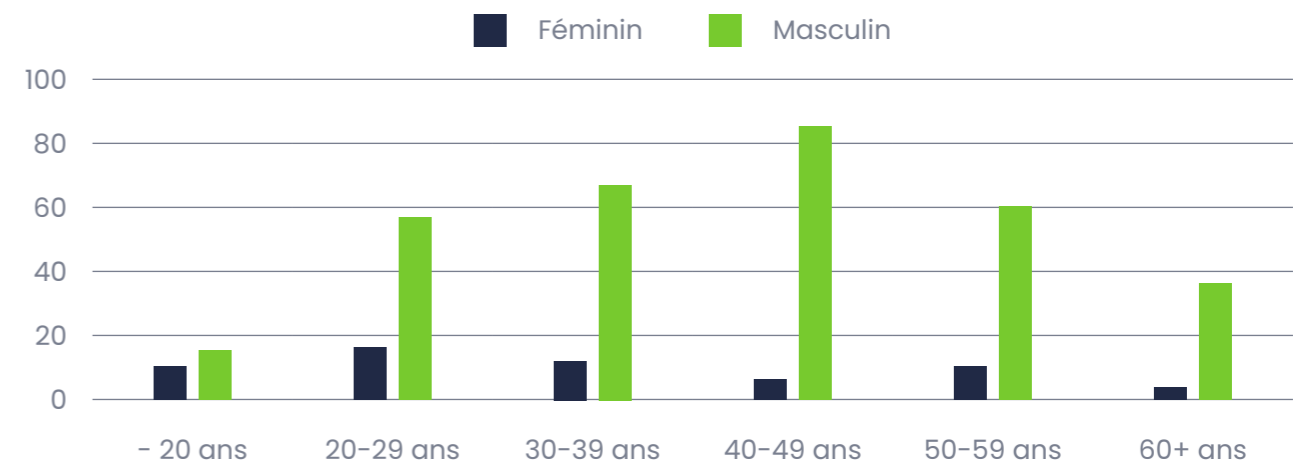
Indicateur	Année 2025
Consommation énergétique du bâtiment	2,1 GWh
Déchets incinérables	17 tonnes
Déchets de bois	16 tonnes

La gestion de nos déchets est assurée par un prestataire certifié ISO 14001:2015, garantissant un traitement conforme aux normes environnementales et s’inscrivant dans notre démarche de durabilité.

Employeur responsable

Taux de rotation du personnel	%
2025	0.67%

Degré de satisfaction du personnel	%
2025	92%



Initiatives réalisées

Nous mettons en œuvre de nombreuses actions visant à garantir un environnement de travail sain, sûr et inclusif, en plaçant le bien-être des collaborateurs au cœur de notre performance durable. Nous veillons à offrir des conditions de travail équitables, fondées sur des contrats transparents, une rémunération juste et l'égalité des chances, tout en appliquant une tolérance zéro face à toute forme de discrimination ou de harcèlement.

Un dialogue social constructif est encouragé, notamment par la mise en place de représentants du personnel et d'enquêtes de satisfaction destinés à améliorer continuellement le climat interne. Nous nous engageons également à assurer la santé et la sécurité au travail grâce à une évaluation régulière des risques et à un accompagnement adapté en cas d'accident ou de maladie professionnelle. Afin de favoriser l'équilibre entre vie professionnelle et vie privée, des horaires flexibles, des possibilités de télétravail, ainsi que des congés parentaux payés à 100%.

Nous investissons par ailleurs dans le développement des compétences, avec un objectif moyen de 25 heures de formation annuelle par collaborateur, et soutenons activement l'intégration des nouveaux arrivants à travers un onboarding structuré. De nombreux avantages sociaux et initiatives favorisant la cohésion d'équipe – événements internes, activités sportives, reconnaissance des jubilaires – contribuent à renforcer le sentiment d'appartenance.

Nous affirmons notre rôle d'acteur responsable au niveau régional, notamment par notre soutien aux apprentis, notre ancrage dans le tissu local et notre sponsoring en faveur des clubs formateurs de jeunes.

Enfin, notre installation photovoltaïque nous a permis d'économiser environ 1'145 tonnes de CO2 depuis novembre 2020. Cette réduction des émissions représente l'équivalent de 219 tours du monde effectués en voiture de petite taille, illustrant concrètement notre contribution à la transition énergétique et à la diminution de notre empreinte carbone.



Nous sommes conscients de notre responsabilité envers notre personnel, nos clients et nos parties prenantes.

Nous estimons que le maintien de l'excellent niveau de prestations et de la relation avec la clientèle constituent à la fois une tâche centrale et un défi pour la pérennité de l'entreprise.

En conséquence, nous mettons tout en œuvre pour prévenir les urgences physiques, les événements critiques pour l'entreprise et leurs évolutions, ou pour minimiser efficacement les effets négatifs sur l'ensemble de notre organisation, notre personnel et nos parties intéressées. Ceci afin de garantir à tout moment que les activités commerciales restent opérationnelles.

La gestion des crises poursuit les objectifs suivants :

- ✓ Protéger le personnel, les clients, les visiteurs et les fournisseurs
- ✓ Garantir de la continuité de l'exploitation
- ✓ Préserver la bonne réputation en interne et en externe